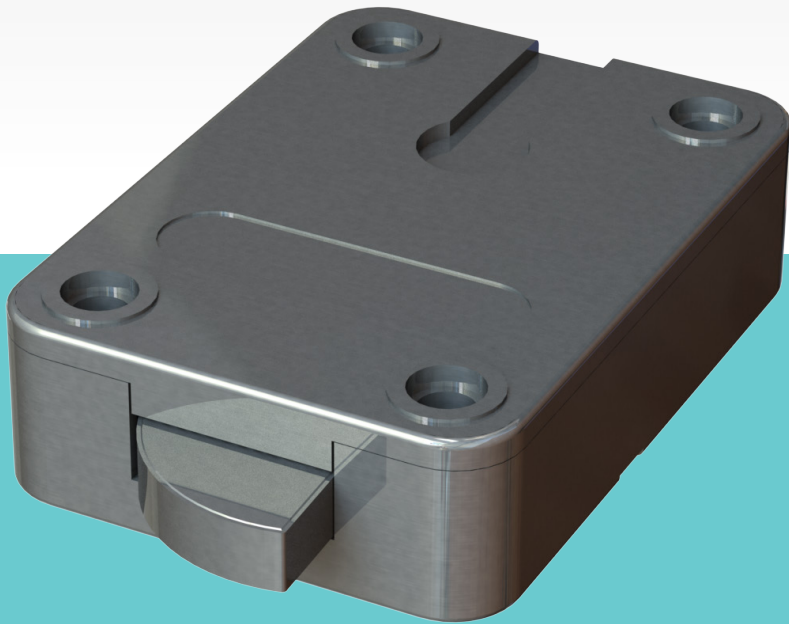




# REVOBOLT

## RevoBolt Multi Level Software

Gebruikershandleiding  
V02 NE



Made in The Netherlands

**M•LOCKS**



# M•LOCKS

## INHOUD GEBRUIKERSHANDLEIDING

- 1 Belangrijke aanwijzingen
- 2 Gebruikte symbolen en signalen
- 3 Openen in standaard mode
- 4 Openen in dual mode
- 5 Openen met openingsvertraging
- 6 Wijzigen code
- 7 Stil alarm activeren
- MANAGER INSTRUCTIES**
- 8 Instellen stil alarm
- 9 Instellen dual mode
- 10 Gebruikers activeren
- 11 Activeren gebruikers in dual mode
- 12 Gebruikers activeren / deactiveren
- 13 Gebruikers verwijderen
- 14 Verwijderen gebruikers in dual mode
- 15 Openingsvertraging en openingsvenster instellen
- 16 Wijzigen openingsvertraging en openingsvenster
- 17 Gebruikersaudit
- 18 Slotaudit
- 19 Volume instellen
- 20 Batterij vervangen
- 21 Hoe los ik een storing op

## 1 BELANGRIJKE AANWIJZINGEN

---

- Leest u voor ingebruikname van het slot de gebruiksaanwijzing zorgvuldig door.
- De gebruiksaanwijzing heeft uitsluitend betrekking op het slot en niet op eventuele bediening van de kluis.
- Programmeer het slot **altijd en uitsluitend** met een **geopende kluis**.
- Na wijziging van de code, de nieuwe code meerdere malen met geopende deur testen.
- **Alleen na meerdere positieve functietests (openen / sluiten) mag de kluisdeur gesloten worden.**
- Elke toetsingave wordt met een akoestisch en lichtsignaal bevestigd. Deze signalen worden in de volgende beschrijving niet genoemd.
- Akoestische signalen gaan altijd vergezeld van gelijke optische signalen.
- Voor elke toetsingave heeft u max. 10 seconden. Als u binnen deze 10 seconden niets intoetst, wordt de ingave automatisch afgebroken. U moet alles opnieuw invoeren.
- Na invoer van een geldige code klinkt een dubbel akoestisch signaal. Een ongeldige invoer wordt gevolgd door een lang signaal.
- Bij foutieve code-invoer bij de eerste poging; wacht dan 20 seconden voordat u de code weer invoert.
- Bij invoer van vier opeenvolgende foutieve codes worden het toetsenbord en het slot geblokkeerd voor vijf minuten. Gedurende deze periode knippert het licht elke 10 seconden en bij het intoetsen hoort u een lang signaal.  
Wordt na afloop van de blokkeerperiode weer tweemaal een foute code ingegeven, dan begint opnieuw een wachttijd van vijf minuten.
- Het slot werkt met een 6-cijferige code. In sommige gevallen kan het slot om een 7-cijferige code vragen. Gemakshalve wordt in deze handleiding alleen een 6-cijferige code gebruikt.
- Het slot is bij aflevering met de standaard Managercode 1 2 3 4 5 6 ingesteld. Wijzig deze code direct in uw eigen gekozen Managercode. Gebruik voor uw Managercode geen persoonlijke of andere gemakkelijk te herleiden gegevens.
- De eigenaar van de Managercode kan indien gewenst tot 9 codes toevoegen Deze code moet door de gebruiker direct gewijzigd worden in een door hemzelf gekozen code. Als gebruikerscode mogen geen persoonlijke of andere gemakkelijk te herleiden gegevens gebruikt worden.
- Gebruiker 9 heeft altijd een override code en dual mode. Dit betekent dat gebruiker 9, zelfs bij geactiveerde openingsvertraging direct kan openen als na het ingeven van de eigen code een willekeurige andere geldige code wordt ingegeven. Als gebruikers uitsluitend met openingsvertraging mogen openen, moet gebruiker 9 niet geactiveerd worden.
- Bewaar de code zorgvuldig en zorg dat deze niet gebruikt kan worden door onbevoegden.
- Zorg dat de code afgeschermd wordt bij intoetsen. Laat niemand meekijken.
- Afhankelijk van het toegepaste slot / het toetsenbord en de wijze waarop het slot is ingebouwd, zijn er verschillende manieren om een kluis te openen en te sluiten. Bijvoorbeeld met een greep of door het toetsenbord te draaien. Voor meer informatie over hetgeen bij u van toepassing is, neemt u contact op met uw kluisfabrikant.

**!** Let op! Controleer na sluiten van het slot of het slot het regelwerk blokkeert door het regelwerk meerdere keren te bedienen. Het regelwerk moet geblokkeerd zijn door het slot.

**!** **Let op! Vergeet de code niet, het slot kan dan nooit meer geopend worden!**

- !** Onze producten voldoen aan alle EN1300 eisen met betrekking tot weerstand tegen elektro-statische lading. Het kan echter gebeuren dat de elektrostatische lading van een gebruiker de uiterste waarde vele malen overschrijdt. Daarom vragen we u om altijd het metalen oppervlak van de kluis aan te raken voordat u het slot gebruikt.

**!** **Let op!**

- Het slot is ontwikkeld voor gebruik in temperatuurbereik van +10°C tot +50°C en een luchtvochtigheid van 30% tot 80%, niet condenserend.
- Schoonmaken alleen met een vochtige doek (geen agressieve schoonmaakmiddelen gebruiken).
- Het slot mag alleen door deskundig personeel ingebouwd worden.
- Het slot mag niet gesmeerd worden.
- Open nooit het slothuis. Als demontage van het beslag noodzakelijk is, dit uitsluitend volgens de technische instructies uitvoeren. Indien dit niet gebeurt, bestaat het risico dat het slot niet meer functioneert en verliest u aanspraak op garantie.

**2** **GEBRUIKTE SYMBOLEN EN SIGNALLEN**

dubbel akoestisch signaal,  
**juiste ingave**



licht (LED) **knippert**



getal op toetsenbord



lang akoestisch signaal,  
**onjuiste ingave**



licht (LED) **brandt**



druk en ingedrukt houden

**3** **OPENEN IN STANDAARD MODE**

Bijvoorbeeld!



Code invoeren (bijv. 1-1-1-1-1-1). Bij juiste ingave van de code klinkt een dubbel akoestisch signaal, u kunt nu deur ontgrendelen en openen. Wanneer het slot niet binnen 3 seconden geopend wordt, zal het slot weer vergrendelen.

## 4 OPENEN IN DUAL MODE

### Bijvoorbeeld!



en



Er zijn twee gebruikers nodig om het slot in dual mode te openen. Bijvoorbeeld 1-1-1-1-1-1 en 2-2-2-2-2-2.

Codes invoeren (bijv. 1-1-1-1-1-1 en 2-2-2-2-2-2). Bij juiste ingave van de code klinkt een dubbel signaal, u kunt nu deur ontgrendelen en openen. Wanneer het slot niet binnen 3 seconden geopend wordt, zal het slot weer vergrendelen.

## 5 OPENEN MET OPENINGSVERTRAGING

### Bijvoorbeeld!



Code invoeren (bijv. 1-1-1-1-1-1). Bij juiste ingave van de code klinkt een dubbel signaal, de openingsvertraging start. Tijdens de openingsvertraging knippert de LED ca. elke 2 seconden. Na afloop van de openingsvertraging, klinkt een dubbel signaal. Het openingsvenster start.

### Bijvoorbeeld!



Tijdens het openingsvenster knippert en piept de LED (licht) 1 x per seconde. Om het slot te openen moet tijdens het openingsvenster een geldige code ingevoerd worden. Bij ingave van een geldige code klinkt een dubbel signaal. U kunt de deur ontgrendelen en openen. Wanneer het slot niet binnen 3 seconden geopend wordt, zal het slot weer vergrendelen.

Wanneer tijdens het openingsvenster geen geldige code wordt ingevoerd, wordt het slot weer gesloten met openingsvertraging.

Wanneer het slot in dual mode staat, is het ingeven van één geldige code voldoende om de openingsvertraging te starten. Tijdens het openingsvenster moeten twee geldige codes ingevoerd worden om het slot te openen.

Gebruiker 9 heeft altijd een override code en dual mode. Dit betekent dat gebruiker 9, zelfs bij geactiveerde openingsvertraging direct kan openen als na het ingeven van de eigen code een willekeurige

andere geldige code wordt ingegeven. Als alle gebruikers uitsluitend met openingsvertraging mogen openen, moet gebruiker 9 niet geactiveerd worden.

Het drukken van een willekeurige toets breekt de openingsvertraging af.

## 6 WIJZIGEN CODE (DEUR OPEN!)



Toets '0' ingedrukt houden tot dubbel signaal klinkt. Het lampje brandt tijdens de volgende acties:

### Bijvoorbeeld!



- Oude code invoeren 🎵



- Kies uw eigen nieuwe code. Nieuwe code invoeren 🎵



- Nogmaals nieuwe code invoeren 🎵

Wanneer een verkeerde code wordt ingevoerd, klinkt een lang signaal, de oude code blijft behouden.

## 7 STIL ALARM ACTIVEREN

Alleen indien de functie stil alarm is geprogrammeerd en het slot aan een alarminstallatie aangesloten is.

### Bijvoorbeeld!



Bij een overval kan een stil alarm afgegeven worden door invoering van een geldige code, waarbij het laatste cijfer met +1 verhoogd wordt. Is het laatste cijfer een 9, dan moet een 0 ingegeven worden om een stil alarm af te geven.

Bijvoorbeeld: de geldige code is: 2-2-2-2-2-2. Een alarm wordt afgegeven bij intoetsen van: 2-2-2-2-2-3. Deze code werkt als een geldige code. Voor een buitenstaander is het afgeven van een stil alarm niet waarneembaar.

## MANAGER INSTRUCTIES

### 8 INSTELLEN STIL ALARM

Indien de functie stil alarm is geprogrammeerd en het slot aan een alarminstallatie aangesloten is met een alarmbox, zal er een alarmsignaal gestuurd worden naar het alarmsysteem als de stil alarmcode wordt ingevoerd (geldige code waarbij het laatste cijfer verhoogd is met +1)

Het instellen van stil alarm is alleen mogelijk wanneer het slot in fabrieksinstelling staat (**managercode 123456, geen actieve gebruikers**).

In verband met de certificering van het slot is het mogelijk om een 6-cijferige code en 4 gebruikers of een 7-cijferige code en 9 gebruikers te hebben.

#### INSTELLEN STIL ALARM MET 6-CIJFERIGE CODE EN MAXIMAAL 4 GEBRUIKERS



Toets '6' ingedrukt houden tot dubbel signaal klinkt. Het lampje brandt tijdens de volgende acties:



- Eigen managercode invoeren



- Toets '4' om stil alarm met 6-cijferige code en 4 gebruikers te installeren.

Stil alarm is nu geactiveerd. Maximaal 4 gebruikers kunnen geactiveerd worden (willekeurige ID1-9).

#### INSTELLEN STIL ALARM MET 7-CIJFERIGE CODE EN MAXIMAAL 9 GEBRUIKERS



Toets '6' ingedrukt houden tot dubbel signaal klinkt. Het lampje brandt tijdens de volgende acties:



- Eigen managercode invoeren



- Toets '5' om stil alarm met 7-cijferige code en 9 gebruikers te installeren.

Stil alarm is nu geactiveerd. Alle codes hebben nu 7 cijfers.

De managercode is 1234567.



**VERWIJDEREN STIL ALARM**

Stil alarm kan alleen verwijderd worden wanneer alle gebruikers gedeactiveerd zijn en de manager-code is gewijzigd in 123456(7).



Toets '6' ingedrukt houden tot dubbel signaal klinkt. Het lampje brandt tijdens de volgende acties:



- Eigen managercode invoeren



- Toets '0' om stil alarm te verwijderen.

Als het slot een 7-cijferige code had is dit nu gewijzigd in een 6-cijferige code.

De managercode is 123456.

**9 INSTELLEN DUAL MODE**

Indien de functie dual mode is geprogrammeerd moeten 2 verschillende codes ingevoerd worden om het slot te openen.

**Het instellen van dual mode is alleen mogelijk wanneer het slot opent met een 6-cijferige code.**



Toets '8' ingedrukt houden tot dubbel signaal klinkt. Het lampje brandt tijdens de volgende acties:



- Eigen managercode invoeren



- Toets '1' om dual mode te activeren.

Dual mode is nu actief. Zo lang er geen gebruikers geactiveerd zijn kan de manager alleen openen. Op het moment dat één of meer gebruikers geactiveerd zijn moeten er 2 codes ingevoerd worden om het slot te openen.

**Als de manager wijzigingen aan het slot wil doorvoeren, moet eerst een willekeurige actieve code ingevoerd worden (behalve voor het aanpassen van het volume).**

## VERWIJDEREN DUAL MODE (GEEN GEBRUIKERS ACTIEF)



Toets '8' ingedrukt houden tot dubbel signaal klinkt. Het lampje brandt tijdens de volgende acties:



- Eigen managercode invoeren



- Toets '0' om dual mode te verwijderen.

**Manager en gebruikers kunnen weer alleen openen.**

## VERWIJDEREN DUAL MODE (EEN OF MEER GEBRUIKERS ACTIEF)

**Bijvoorbeeld!**



- Voer een willekeurige code in.



Toets '8' ingedrukt houden tot dubbel signaal klinkt. Het lampje brandt tijdens de volgende acties:



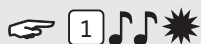
- Eigen managercode invoeren



- Toets '0' om dual mode te verwijderen.

**De manager en alle gebruikers kunnen weer alleen openen.**

## 10 GEBRUIKERS ACTIVEREN



Toets '1' ingedrukt houden tot dubbel signaal klinkt. Het lampje brandt tijdens de volgende acties:

**Bijvoorbeeld!**



- Eigen managercode invoeren



- Voer gebruiker ID 1-9 in (alleen wanneer meer dan 1 gebruiker geïnstalleerd is)



- Nieuwe gebruikerscode invoeren



- Nieuwe gebruikerscode nogmaals invoeren

**Wanneer openingsvertraging geactiveerd is kan gebruiker 9 alleen geactiveerd worden wanneer het slot open is of het openingsvenster actief is.**

## 11 ACTIVEREN GEBRUIKERS IN DUAL MODE

Voer een willekeurige gebruikerscode in wanneer een of meer gebruikers actief zijn. Als er geen gebruikers actief zijn, kan deze stap worden overgeslagen.

### Bijvoorbeeld!



- Voer een willekeurige gebruikerscode in



Toets '1' ingedrukt houden tot dubbel signaal klinkt. Het lampje brandt tijdens de volgende acties:



- Eigen managercode invoeren



- Voer gebruiker ID 1-9 in (alleen wanneer meer dan 1 gebruiker geïnstalleerd is)



- Voer gebruikerscode in



- Voer nogmaals de gebruikerscode in

## 12 GEBRUIKERS ACTIVEREN/DEACTIVEREN (NIET ACTIEF IN DUAL MODE)



Toets '2' ingedrukt houden tot dubbel signaal klinkt. Het lampje brandt tijdens de volgende acties:

### Bijvoorbeeld!



- Eigen managercode invoeren 🎵🎵



- Toets '0' om alle gebruikers te blokkeren of



- Toets '1' om alle gebruikers te reactiveren.

## 13 VERWIJDEREN GEBRUIKERS



Toets '3' ingedrukt houden tot dubbel signaal klinkt. Het lampje brandt tijdens de volgende acties:

### Bijvoorbeeld!



- Eigen managercode invoeren 🎵🎵



- Toets de gebruikers ID in van de gebruiker die verwijderd moet worden 🎵🎵

De gebruiker is verwijderd. Om de gebruiker opnieuw te activeren, raadpleegt u de functie 'gebruiker activeren'.

## 14 VERWIJDEREN GEBRUIKERS IN DUAL MODE

### Bijvoorbeeld!



- Voer een willekeurige gebruikerscode in 🎵🎵



Toets '3' ingedrukt houden tot dubbel signaal klinkt. Het lampje brandt tijdens de volgende acties:

#### Bijvoorbeeld!



- Eigen managercode invoeren



- Toets de gebruikers ID in van de gebruiker die verwijderd moet worden

De gebruiker is verwijderd. Om de gebruiker opnieuw te activeren, raadpleegt u de functie 'gebruiker activeren'.

## 15 INSTELLEN OPENINGSVERTRAGING EN OPENINGSVENSTER

**Openingsvertraging:** Tijd tussen ingave code en tweede ingave code in minuten.

**Openingsvenstertijd:** Tijdvak dat de code een tweede keer ingegeven moet worden en het slot geopend kan worden in minuten.

**De openingsvertraging kan alleen tijdens het openingsvenster veranderd of verwijderd worden. Wanneer Dual mode actief is moet eerst een actieve gebruikerscode ingevoerd worden.**



Toets '9' ingedrukt houden tot dubbel signaal klinkt. Het lampje brandt tijdens de volgende acties:

#### Bijvoorbeeld!



- Eigen managercode invoeren



- Openingsvertraging ingeven en openingsvenstertijd. Openingsvertraging min. 01 - max. 99 minuten. Openingsvenster min. 01 - max. 19 minuten.

In dit voorbeeld: 2602 voor **26 minuten vertraging** en **2 minuten openingsvenster**



- Nogmaals openingsvertraging ingeven en openingsvenstertijd

De openingsvertraging en het openingsvenster is direct voor alle codes / gebruikers actief.

## 16 WIJZIGEN OPENINGSVERTRAGING EN OPENINGSVENSTER

Openingsvertraging kan alleen gewijzigd of verwijderd worden tijdens het openingvenster.

Bijvoorbeeld!



Voer een geldige code in. De openingsvertraging start, het lampje knippert. Na afloop van de openingsvertraging start het openingvenster. De LED (licht) knippert 1x per seconde en piept.

**Wanneer Dual mode actief is moet eerst een actieve gebruikerscode ingevoerd worden.**



Toets '9' ingedrukt houden tot dubbel signaal klinkt. Het lampje brandt tijdens de volgende acties:

Bijvoorbeeld!



- Eigen managercode invoeren 🎵



- Verwijder de openingsvertraging en openingvenstertijd door **00 voor openingsvertraging** en **01 voor openingvenstertijd** in te geven.



- Nogmaals openingsvertraging en openingvenstertijd ingeven 🎵

## 17 GEBRUIKERSAUDIT



Toets '7' ingedrukt houden tot dubbel signaal klinkt. Het lampje brandt tijdens de volgende acties:

**Luister naar de geluidsignalen!**

Bijvoorbeeld!



- Eigen managercode invoeren 🎵



- Toets '0' om de gebruikersaudit te openen.



- Geef willekeurig 1, 2, 3, 4, 5, 6, 7, 8, 9 in om de ID's te checken.

Dubbel signaal = actieve gebruiker met code  
 Één signaal = actieve gebruiker zonder code (of geblokkeerd)  
 Lang signaal = niet geïnstalleerde gebruiker

#### Bijvoorbeeld!



Gebruiker 4 is een actieve gebruiker met code.



- Toets '0' om de gebruikersaudit te beëindigen.

## 18 SLOTAUDIT

Voor een slotaudit is speciale software en hardware nodig.

Let op! De slot audit kan alleen gedownload worden als het slot open is.

Start de PC software en verbind het slot met de PC met de auditkabel.



Toets '7' ingedrukt houden tot dubbel signaal klinkt. Het lampje brandt tijdens de volgende acties:

#### Bijvoorbeeld!



- Eigen managercode invoeren



- Toets '1' om de slotaudit te openen.
- Download de slotaudit met de audit software.



- Toets '0' om de slotaudit te beëindigen.

## 19 VOLUME INSTELLEN



Toets '4' ingedrukt houden tot dubbel signaal klinkt. Het lampje brandt tijdens de volgende acties:



- Eigen managercode invoeren

Geef het gewenste volume in:

**1** = half volume

**2** = vol volume

**0** = stil (alleen een klikje wanneer het lampje oplicht)

## 20 BATTERIJ VERVANGEN



Als het slot bij openen een serie van geluidssignalen laat horen, is de batterij bijna leeg en moet direct vervangen worden.

Gebruik hiervoor **alleen 9V ALKALINE Duracell, Duracell Industrial, Procell of Energizer alkaline batterijen**.

### Batterijvak in het toetsenbord

Open het batterijvak. Verwijder de oude batterij en plaats een nieuwe batterij.

### Batterijvak binnen in de kluis

Voor toetsenborden die beginnen met ST40xx en DE20xx: Het batterijvak bevindt zich in de kluis. Als de batterij helemaal leeg is, houd dan tijdens het ingeven van de code een nieuwe batterij gedrukt tegen de polen aan de voorzijde van het toetsenbord, tot het slot volledig open is.

Open de deur en zoek het batterijvak. Open het batterijvak, verwijder de oude batterij en sluit een nieuwe batterij aan. Sluit het batterijvakje weer. Wendt u zich tot de producent van de kluis voor informatie over uw specifieke inbouwsituatie.

Batterijen recycleren of afvoeren conform de nationale, provinciale of lokale wetgeving.



## 21 HOE LOS IK EEN STORING OP

In geval van een storing **altijd** eerst een nieuwe 9V ALKALINE Duracell, Duracell Industrial, Procell of Energizer Alkaline batterij plaatsen.

### Het slot reageert niet.

Vervang de batterij **opnieuw** door een **nieuwe** 9V alkaline batterij (Duracell, Procell or Energizer). Als het slot nog steeds niet reageert wanneer een toets wordt ingedrukt neem dan contact op met de leverancier van de kluis.

#### a. Check het toetsenbord

Als het slot niet opent, check dan eerst als volgt of uw toetsenbord werkt.



Toets '5' ingedrukt houden tot dubbel signaal klinkt. Het lampje brandt tijdens de volgende acties:



Druk achtereenvolgens alle toetsen één voor één in. Indien de toets OK is, klinkt een dubbel signaal. Indien de toets niet OK is, klinkt een lang signaal en wordt de test afgebroken. Indien een toets niet goed functioneert, neem dan contact op met uw leverancier.

#### b. Het slot geeft geen enkel geluidssignaal

Het slot geeft geen enkel geluidssignaal als een toets wordt ingedrukt. De batterij is leeg, vervang de batterij. Zie punt 20. Geeft het slot/toetsenbord na vervanging van de batterij nog geen enkel geluid-/lichtsignaal, neem dan contact op met uw leverancier.

#### c. Ik ben de code vergeten

Uit veiligheidsrestricties heeft M-LOCKS géén code waarmee uw slot toch geopend kan worden. Neem contact op met uw leverancier.

### Het slot gaat erg zwaar en moeilijk open

Dit is waarschijnlijk een probleem van het regelwerk (het mechaniek in de kluisdeur) en niet van het slot. Deze handleiding betreft alleen het slot en niet de gehele kluis. Voor dit probleem kunt u contact opnemen met de leverancier van de kluis.







**M-LOCKS BV**

Vlijtstraat 40

7005 BN Doetinchem

Nederland

---

---

---

---

**WWW.M-LOCKS.COM**